



регіональний громадський фонд “Право і Демократія”

Львів, пр. Крива Липа, 6 тел/факс 380+322+971932 www.fond.lviv.ua
р/р 260061835 МФО 325570 АППБ “Аваль” ЗКПО 23957686



ОПИТУВАННЯ СУДДІВ

проект

«Моніторинг доступності суду»

Методологія дослідження. Відповідно до реалізації проекту «Моніторинг доступності суду» Регіональний Громадський Фонд «Право та Демократія», за сприяння Агенції США з міжнародного розвитку (USAID), провів опитування суддів для визначення оцінки доступності суду в Україні та визначення основних факторів які впливають на доступність суду для громадян на прикладі міста Львова.

Дослідження проводилося у шістьох місцевих районних судах міста Львова та в апеляційному суді Львівської області.

Час проведення соціологічного дослідження: **01.05.07 - 20.05.07.**

Усього вдалося опитати 34 респонденти. В опитуванні брали участь судді місцевих судів та судді апеляційного суду.

Дослідження проводилося методом визначення вибіркової сукупності, генеральною сукупністю дослідження є судді місцевих судів та судді апеляційного суду, вибіркова сукупність відображає генеральну сукупність.

Для роботи залучалися 20 інтерв'юерів які пройшли базову підготовку і володіли навиками проведення опитувань, в тому числі стандартизованого інтерв'ю. Із особливостями цього дослідження інтерв'юери були ознайомлені під час спеціально проведеного тренінгу. Вони також отримали "Інструкцію

інтерв'юеру", яка містить детальний опис процедур та правил проведення опитування.

Дослідження проводилось методом опитування, респонденти мали право опитувати будь-якого суддю, що постійно працює на посаді судді. В одному судді інтерв'юери мали право опитати до десяти суддів. Інтерв'юери не мали права опитувати: суддів інших країн, а також знайомих суддів, що завітали до господарів кабінету судді.

Для збору інформації застосовувалось стандартизоване інтерв'ю "обличчям до обличчя".

Усі дані, отримані в ході дослідження є конфіденційними і використовуються лише в узагальненому вигляді для відтворення в узагальненому вигляді картини системи доступності суду на даному етапі її існування.

Актуальність дослідження полягає у визначенні напрямку вектора розвитку судової системи у м.Львові, визначення пріоритетів у цьому розвитку, а також вивчення та систематизація найголовніших його перешкод.

Метою дослідження є з'ясування стану впровадження та застосування Європейських норм про право на доступ до суду.

Характеристика анкети. У анкеті поставлено тринадцять запитань та коментар судді до анкети, спільно вони обіймають три аркуша А4 формату.

Запитання анкети можна розділити на три тематичні групи: **організаційні, правові та економічні перешкоди доступності громадян до суду.**

До економічних умов відноситься одне запитання в анкеті № 9(Чи вважаєте Ви, що розмір судових витрат перешкоджає доступу громадян до суду?).

До організаційних умов відносяться запитання анкети №4(На Вашу думку, чи організація судової влади на сучасному етапі в Україні відповідає вимогам доступності суду?), №5(На Вашу думку, чи сприятиме збільшення кількості суддів забезпеченню доступності суду (у суді першої інстанції)?), №6(Чи вважаєте ви за потрібне ввести щомісячне навантаження на одного суддю місцевого суду?), №7(Як Ви вважаєте, чи існуюча організація роботи вашого суду(порядок прийому заяв, діловодство, інше) сприяє доступності громадян до вашого суду?), №8(На Вашу думку, чи залежить територіальна наближеність суду, відкритість інформації про порядок його роботи та процедури звернення до суду доступності суду?), № 10 (На Вашу думку, чи є реальною перешкодою доступності суду співпадіння годин роботи суду та години роботи більшості громадян?).

До правових умов відносяться запитання №1(На Вашу думку, чи існує реальна можливість доступності до суду у громадян в Україні?), №2(На Вашу думку, існує фактична можливість доступності до суду в Україні у іноземців?), №3(На Вашу думку, чи мають можливість громадяни реалізовувати своє право

звернення до суду для захисту своїх прав і свобод без правової допомоги?), №12(Чи є перешкодою (психологічного характеру) для громадян недодержання судами принципу розгляду справ в розумні строки?).

Важко віднести до однієї із вище перерахованих груп запитання № 13(Чи висвітлення інформації у ЗМІ про діяльність суду сприяє підвищенню рівня довіри громадян до суду?), тому ми його винесли окремо і відносимо його до окремої групи перешкод доступності до суду.

Крім запитань у анкеті суддям було запропоновано залишити свій власний коментар, на який ми теж отримали багато цікавих думок і відгуків

У коментарі до анкети судді висловили думки, що насамперед реформи треба починати з держави, оскільки там немає порядку, за відсутності чітко сформованої законодавчої бази більшість державних інституцій не можуть нормально працювати, у тому числі і суд, нічого нового не декларується, не робиться, держава не слідкує за дотриманням норм які сама встановила собі, більшість громадян має дуже низький рівень знань по юриспруденції, тому і не мають уявлення як себе захистити, тобто все залежить від людей наскільки вони будуть розумітись у законодавстві і зможуть самотійно оцінити ситуацію у котрій вони опинилися. Мала кількість кадрів судової системи, тобто не вистачає суддів, не у всіх судах є правильно організована робота(діловодство, зразки документів, недостатня відкритість суду, наближеність його до громадян).

Характеристика інструкції інтерв'юєрові №1(анкети для суддів). Насамперед хочемо наголосити, що інструкція як метод донесення інформації до волонтерів котрі здійснюють опитування суддів, тобто виступають інтерв'юєрами визнано експертами проекту «Україна: верховенство права» найдосконалішим та найефективнішим способом комунікації між волонтерами та ОГС. До переваг інструкції належать не обтяження зайвою інформацією, компактність розмірів(один аркуш А4 формату, шрифт TIMES NEW ROMAN, розмір 12). У інструкції описано правила котрим слід керуватися під час проведення опитування. Інтерв'юєр заповнює анкету особисто, задаючи питання респондентові і позначаючи відповіді в анкеті, якщо ж респондент виявить бажання самотійно заповнити анкету, він повинен це зробити у присутності інтерв'юєра. Анкету необхідно оформлювати чітко та акуратно, утриматися від провокацій і діяти лише в межах, дозволених Законом. Питання, поставлені в анкетах, є продуманими, тому інтерв'юєрам заборонялося їх перефразувати. Також необхідно було зафіксувати всі зауваження, які виникли в останніх при проведенні інтерв'ю у суді оскільки нас цікавить також думка інтерв'юєрів.

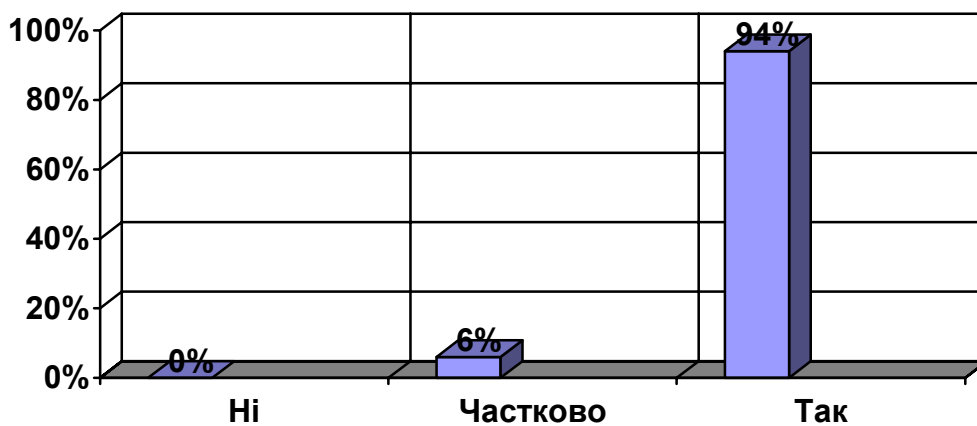
У додатку розміщено дві інструкції інтерв'юєру та анкета.

Незалежне опитування суддів, у різних районах міста Львова, дало цікаві та непередбачувані результати. Судді, незалежно один від одного, в

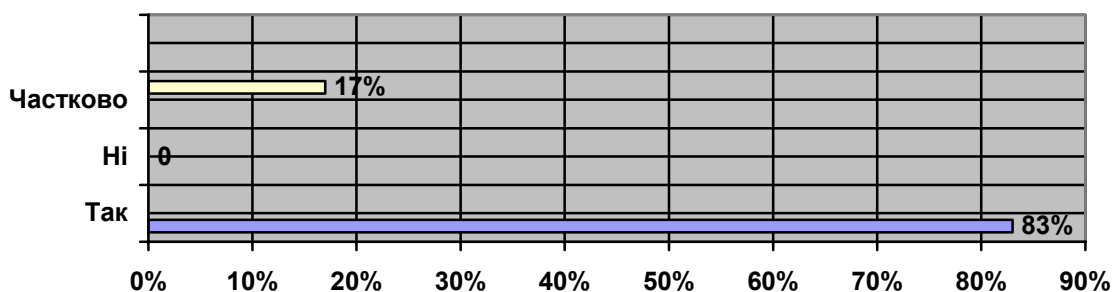
один і той самий час, в однакових умовах давали дуже протилежні відповіді на однакові запитання.

Результати опитування. Запитання у анкеті проставлені методом дедукції¹. Перших два запитання анкети стосувалися доступності до суду загалом, відповіді на них, судді Львова, незалежно один від одного, дали майже однакові відповіді, на запитання: «На Вашу думку, чи існує реальна можливість доступності до суду у громадян в Україні?» **94%** відповіли «ТАК», **6%** відповіли «НІ», **0%** вважають, що доступ до суду у громадян в Україні існує лише частково. На запитання: «На Вашу думку, існує фактична можливість доступності до суду в Україні у іноземців?» **83%** респондентів відповіли «ТАК», **0%** - «НІ», тобто жоден з опитаних суддів не вважає, що у іноземців немає доступу до суду в Україні, **17%** відповіли «ЧАСТКОВО».

На Вашу думку, чи існує реальна можливість доступності до суду у громадян в Україні?



На Вашу думку, існує фактична можливість доступності до суду в Україні у іноземців?



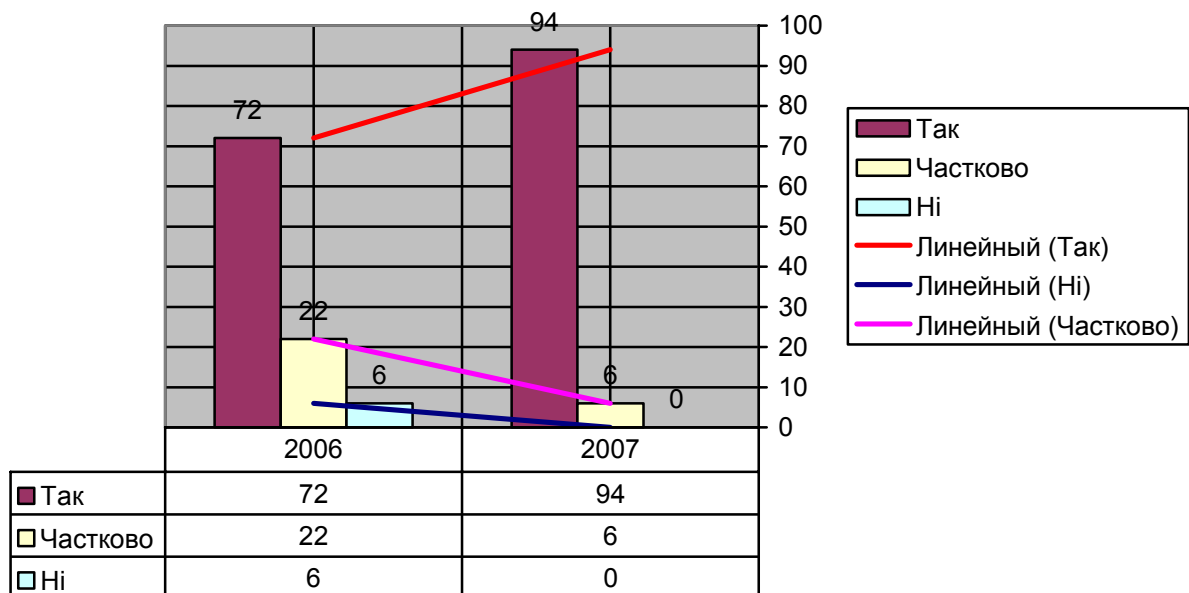
¹ Дедукція — це метод пізнання, за допомогою якого на основі загального принципу логічним шляхом з одних положень як істинних з необхідністю виводиться нове істинне знання про окреме. За допомогою цього методу окреме пізнається на основі знання загальних закономірностей.

Тобто ми бачимо що абсолютна більшість респондентів відповіла що в Україні реально існує доступ до суду.

Далі у анкеті проставлені запитання у порядку котрий би повністю розкривав сутність попередніх двох запитань. Усі наступні запитання дають нам змогу викрити перешкоди, явні та приховані, котрі виникають у процесі доступності громадян до суду.

Варто відзначити, що у 2006 році фонд Право і Демократія теж проводив опитування судів, і теж перші два запитання були аналогічними, у порівняльній діаграмі можна прослідкувати темп динаміки:

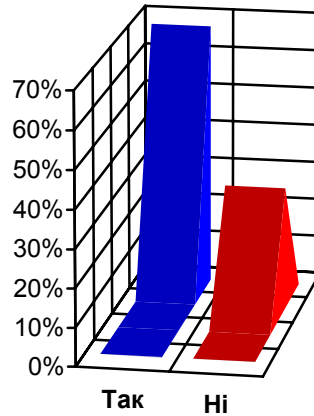
Порівняльна діаграма 2006-2007



Отже, ми бачимо, що у порівнянні з 2006 роком значно зріс відсоток відповідей «ТАК». І цей темп є дуже швидкий.

На запитання «На Вашу думку, чи мають можливість громадяни реалізувати своє право звернення до суду для захисту своїх прав і свобод без правової допомоги?» **68%** респондентів відповіли «ТАК», **32%** респондентів відповіли «НІ».

На Вашу думку, чи мають можливість громадяни реалізувати своє право звернення до суду для захисту своїх прав і свобод без правової допомоги?

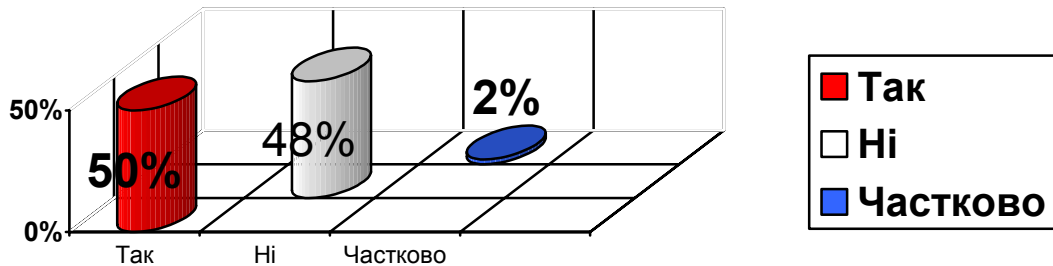


	Так	Ні		
■ Так	68%			
■ Ні		32%		

І пов’язано це із тим, що громадяни мають дуже низький рівень правової та юридичної освіти, наприклад якщо громадянин опиняється у складній ситуації – він просто не знає як діяти, і з іншої сторони це пов’язано із тим, що норми законодавства є досить складними і звичайний громадянин їх не може просто знати.

На запитання «На Вашу думку, чи організація судової влади на сучасному етапі в Україні відповідає вимогам доступності суду?» **50%** респондентів відповіли «ТАК», **48%** респондентів відповіли «НІ», **2%** респондентів вважають «ЧАСТКОВО». Це свідчить про те, що частина респондентів вважає, що все-таки організація судової влади на сучасному етапі в Україні лише частково відповідає вимогам доступності суду, тобто якщо порівнювати відповідь на перші два запитання та на запитання «На Вашу думку, чи організація судової влади на сучасному етапі в Україні відповідає вимогам доступності суду?», відповіді не співпадають, оскільки, абсолютна більшість вважає, що в Україні існує реальна можливість доступності до суду у громадян в Україні, а організація судової влади відповідає лише частково вимогам доступності суду.

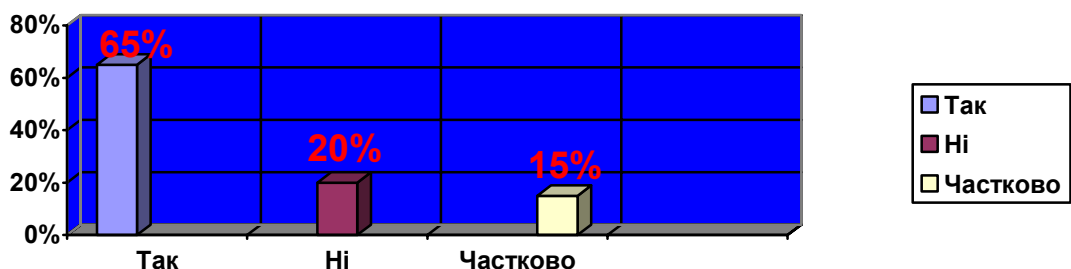
На Вашу думку, чи організація судової влади на сучасному етапі в Україні відповідає вимогам доступності суду?



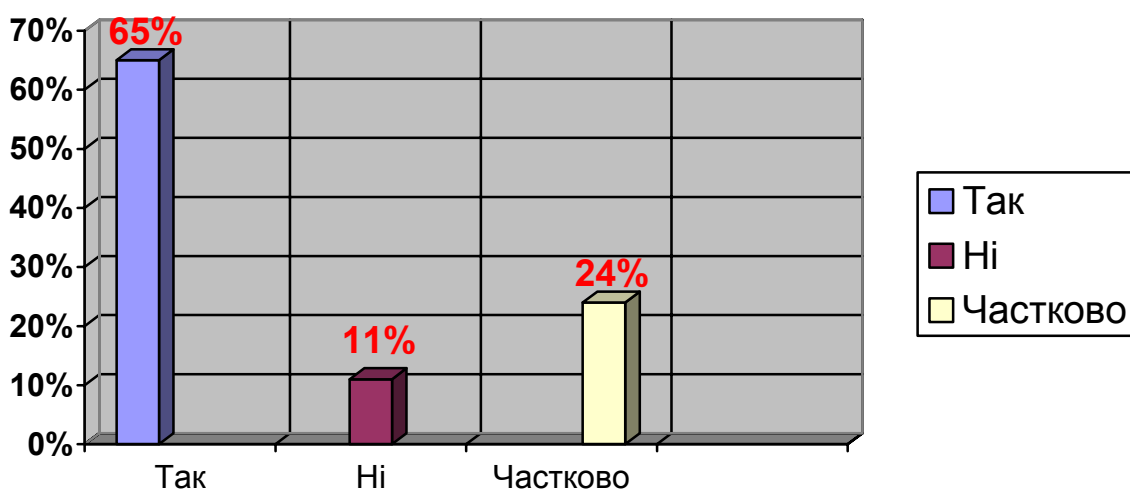
Результати цього запитання кардинально відрізняються від результатів першого запитання, тобто якщо по іншому поставити запитання(сформулювати його) котре стосується одного і того ж самого предмету то вже й відповідь є інша.

На запитання: «На Вашу думку, чи сприятиме збільшення кількості суддів забезпеченню доступності суду (у суді першої інстанції)?», **65%** респондентів відповіли «ТАК», **20%** - «НІ», **15%** - «ЧАСТКОВО». Отже, це свідчить про те, що однією із реальних перешкод доступності до суду в Україні є недостатньо велика кількість суддів, або ж наявна кількість суддів у судах першої інстанції повинна була б збільшитися. Оскільки опитування проводилося серед суддів, тобто респондентами були особи котрі найбільше відчують реальні проблеми, можна вважати, що дійсно збільшення кількості суддів позитивно сприяло б доступності громадськості до суду.

На Вашу думку, чи сприятиме збільшення кількості суддів забезпеченню доступності суду (у суді першої інстанції)?



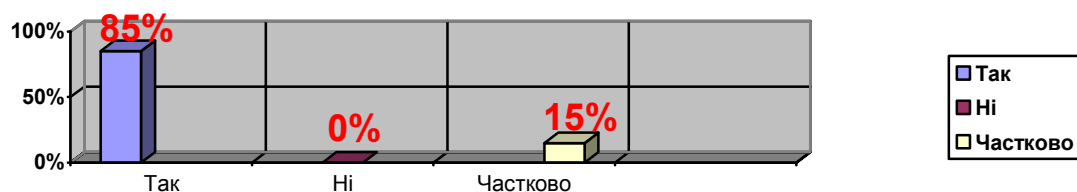
Чи вважаєте ви за потрібне ввести щомісячне навантаження на одного суддю місцевого суду?



Наразі немає такої практики в Україні немає, але впровадження щомісячного навантаження значно сприяло б доступності громадян до суду.

Запитання «Як Ви вважаєте, чи існуюча організація роботи вашого суду(порядок прийому заяв, діловодство, інше) сприяє доступності громадян до вашого суду?» продовжує логічний ряд запитань по розкриттю перешкод котрі виникають при доступності суду. Отже, **15%** респондентів визначили організацію роботи свого суду, тобто порядок прийому заяв, ведення діловодства, таким що відповідає лише «ЧАСТКОВО» сприяє доступності громадян до суду, натомість аж **85%** респондентів визначили організацію роботи свого суду «ТАК»им що цілком відповідає принципам доступності і небуло жодного судді котрий би вважав, що його суд цілком не відповідає принципам доступності, тобто **0%** відповіли «НІ». Цей позитивний момент варто відзначити, а саме можна стверджувати, що у всіх судах створені умови для доступності громадян до суду.

Як Ви вважаєте, чи існуюча організація роботи вашого суду(порядок прийому заяв, діловодство, інше) сприяє доступності громадян до вашого суду?



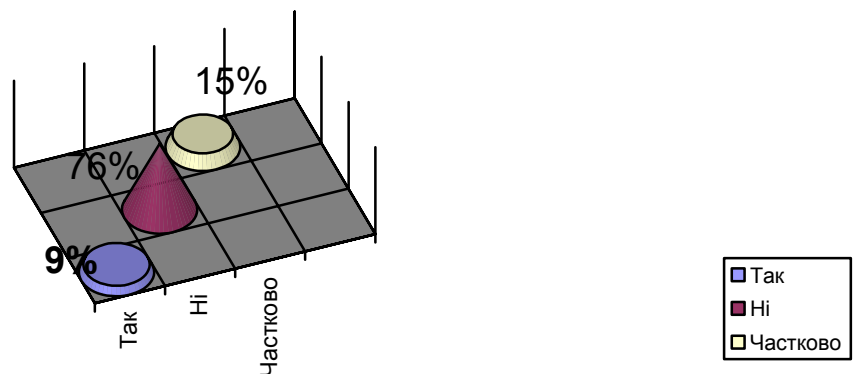
На запитання: «На Вашу думку, чи залежить територіальна наближеність суду, відкритість інформації про порядок його роботи та процедури звернення до суду доступності суду?» **71%** респондентів відповіли

«ТАК», 21% респондентів відповіли «НІ», 8% респондентів відповіли «ЧАСТКОВО».



Розмір судових витрат можна вважати не дуже суттєвою перешкодою при бажанні громадян звернутися до суду, результати опитування:

Чи вважаєте Ви, що розмір судових витрат перешкоджає доступу громадян до суду?

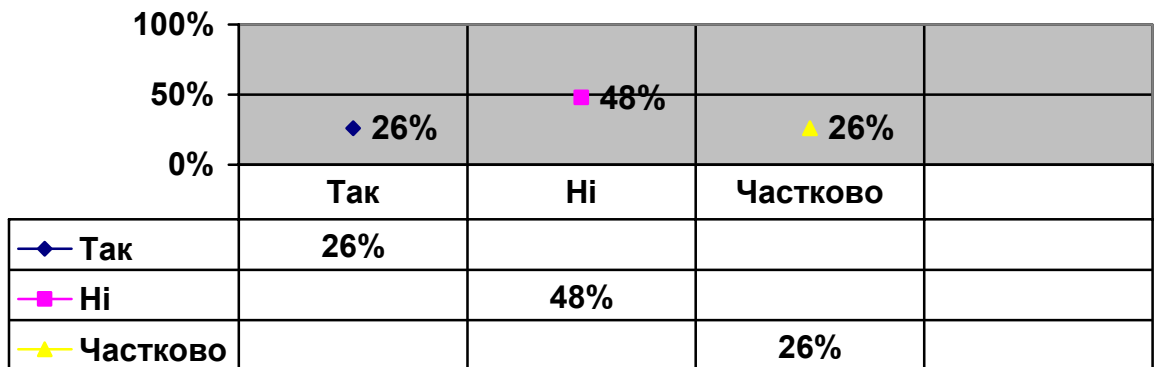


	Так	Ні	Частково	
Так	9%			
Ні		76%		
Частково			15%	

Питання «На Вашу думку, чи є реальною перешкодою доступності суду співпадіння годин роботи суду та години роботи більшості громадян?» було поставлене у анкеті у розрізі виявлення організаційних перешкод доступності до

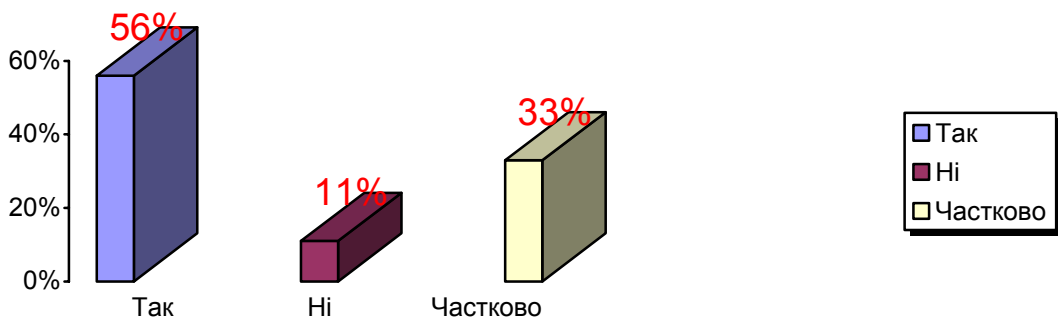
суду. Незважаючи на те, що у разі пред'явлення повістки про виклик до суду роботодавець зобов'язаний, згідно чинного законодавства, відпустити людину на судові засідання, **26%** опитаних респондентів відповіли «ТАК», на противагу ним **48%** респондентів ствердили що це не може бути перешкодою доступності до суду і **26%** стверджують що ця перешкода є «ЧАСТКОВОЮ». Отже, з сміливістю, стверджуємо, що співпадіння години роботи суду та години роботи більшості громадян все-таки є перешкодою для громадян.

На Вашу думку, чи є реальною перешкодою доступності суду співпадіння годин роботи суду та години роботи більшості громадян?

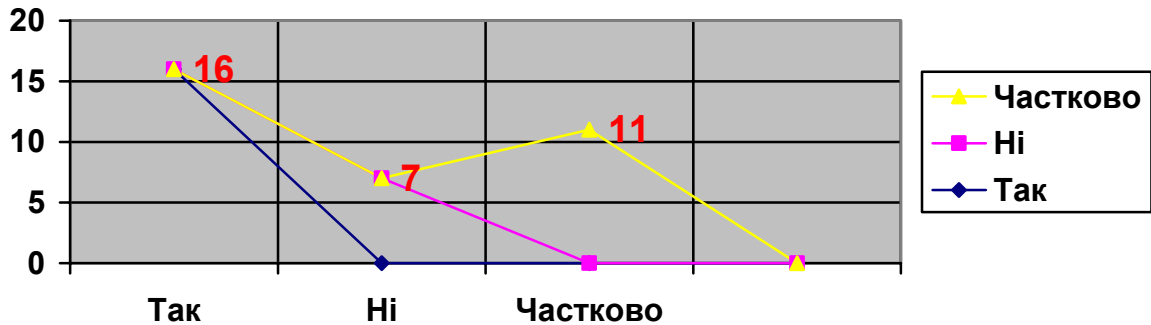


Питання «Чи вважаєте, Ви, що спеціалізація судів і фактична спеціалізація суддів позитивно впливає на забезпечення доступності суду?» дало можливість виявити проблему реально великого навантаження на одного суддю, що в свою чергу позначається на якості роботі суду, яка безпосередньо впливає на рівень доступності громадян до суду. **56%** респондентів відповіли «ТАК», **11%** відповіли «НІ», **33%** респондентів вважають «ЧАСТКОВО».

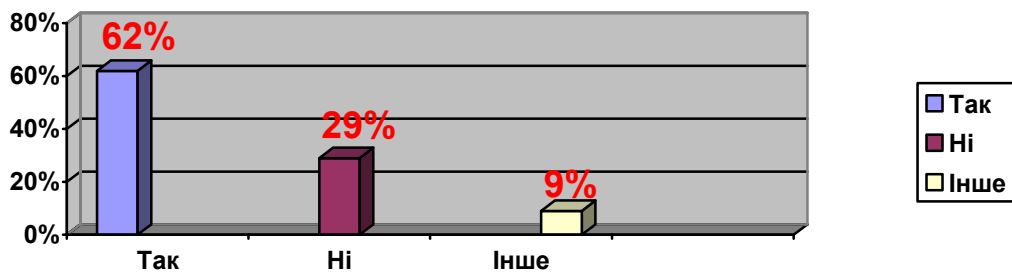
Чи вважаєте, Ви, що спеціалізація судів і фактична спеціалізація суддів позитивно впливає на забезпечення доступності суду?



Чи є перешкодою (психологічного характеру) для громадян недодержання судами принципу розгляду справ в розумні строки?



Чи висвітлення інформації у ЗМІ про діяльність суду сприяє підвищенню рівня довіри громадян до суду?



До інших варіантів відповідей належать :

1. необхідність висвітлювати таку інформацію об'єктивно
2. інформація про діяльність суду повинна бути неупередженою і не висвітлюватися лише у зв'язку з резонансними справами
3. дуже часто висвітлення є необ'єктивним, через що довіра громадян до суду знижується і є низького рівня.

У коментарі до анкети судді висловили думки, що насамперед реформи треба починати з держави, оскільки там немає порядку, за відсутності чітко сформованої законодавчої бази більшість державних інституцій не можуть нормально працювати, у тому числі і суд, нічого нового не декларується, не робиться, держава не слідує за дотриманням норм які сама встановила собі, більшість громадян має дуже низький рівень знань по юриспруденції, тому і не мають уявлення як себе захистити, тобто все залежить від людей наскільки

вони будуть розумітись у законодавстві і зможуть самостійно оцінити ситуацію у котрій вони опинилися. Мала кількість кадрів судової системи, тобто не вистачає суддів, не у всіх судах є правильно організована робота(діловодство, зразки документів, недостатня відкритість суду, наближеність його до громадян).

Отже в ході опитування ми отримали відповіді на запитання лише однієї групи в суспільстві, тобто суддів, але для повного відтворення цілісної картини системи судоустрою, на даному етапі її існування, необхідно ще опитати громадян(тих хто звертався до суду, так і ті, хто не звертався до суду) і науковців, оскільки думка останніх нам теж є важливою і цікавою.

Дане дослідження є першим ґрунтовним дослідження доступності суду, запитання у анкеті були сформовані дуже загальні, поза анкетною залишилися ще сотні запитань, оскільки анкета просто не може містити таку велику кількість запитань.

І на останок, відповіді у анкеті дали нам більше запитань чим самим відповідями.

Нашою організацією були розроблені **картки спостереження**.

Результати спостереження подаємо в узагальненому вигляді.

№	ЗАПИТАННЯ	1. Так	2. Ні
1.	Чи є при вході в приміщення табличка із зазначенням назви установи?	100%	0%
2.	Чи є при вході в приміщення зазначена адреса установи?	86%	14%
3.	Чи є охорона при вході до суду?	71%	29%
4.	Чи вимагається посвідчення особи для входу до суду?	28%	72%

Чи наявна інформація у приміщення суду про:

№	ЗАПИТАННЯ	1. Так	2. Ні
2.	режим роботи суду	100%	0%
3.	переліку справ призначених для розгляду	100%	0%

4.	зал засідання по кожній справі	57%	43
5.	час розгляду справи	100%	0%
6.	прізвище судді котрий розглядатиме справу	100%	0%
7.	час розгляду справи	100%	0%

Чи наявна інформація у приміщення суду про розташування служб:

№	ЗАПИТАННЯ	1. Так	2. Ні
1.	поверх	86%	14%
2.	кабінет	72%	28%
3.	години	58%	42%
4.	таблички на дверях	86%	14%

Методична інформація:

№	ЗАПИТАННЯ	1. Так	2. Ні
1.	зразки заяв	28%	72%
2.	перелік документів для заяви	42%	58
3.	банківські реквізити по сплаті державного мита	100%	0%
4.	банківські реквізити по сплаті мита за інформаційні послуги	100%	0%

Умови отримання інформації:

Розміщення стендів:

№	ЗАПИТАННЯ	1. Так	2. Ні
1.	Зручне з достатнім освітленням, зручне з недостатнім освітленням, незручне	78%	22%

Кількість залів засідань в приміщенні суду від 3 до 7.

II. Перед залом засідань

№	Наявність перед залом:	1. Так	2. Ні
1.	Черги	У більшості випадків	У більшості випадків
2.	Стільців	У більшості випадків	У більшості випадків
3.	Охорони	50%	50%

№		1. Так	2. Ні
1.	Чи перешкоджає охорона зайти в зал:	У меншості випадків	У більшості випадків
	Якщо так то чому:		
1.	з об'єктивних причин	100%	0%
2.	без об'єктивних причин	0%	0%

9. Чи вимагається щось для того, щоб зайти в зал суду, що саме?

На дане запитання ми отримали наступні відповіді:

- 1.ухвала суду,
- 2.дозвіл головуючого по справі,
- 3.документ що посвідчує особу,
- 4.дозвіл судді,
- 5.дозвіл голови суду.

ОДНОМІРНИЙ РОЗПОДІЛ РЕЗУЛЬТАТІВ

№	Запитання	Частота	% до відповідей
1.	На Вашу думку, чи існує реальна можливість доступності до суду у громадян в Україні?	34	100%
	Так	32	94%
	Ні	0	0%
	Частково	2	6%
2.	На Вашу думку, існує фактична можливість доступності до суду в Україні у іноземців?	34	100%
	Так	28	83%
	Ні	0	0%
	Частково	6	17%
3.	На Вашу думку, чи мають можливість громадяни реалізовувати своє право звернення до суду для захисту своїх прав і свобод без правової допомоги?	34	100%
	Так	23	68%
	Ні	11	32%
4.	На Вашу думку, чи організація судової влади на сучасному етапі в Україні відповідає вимогам доступності суду?	34	100%
	Так	17	50%
	Ні	1	2%
	Частково	16	48%
5.	На Вашу думку, чи сприятиме збільшення кількості суддів забезпеченню доступності суду (у суді першої інстанції)?	34	100%

	Так	22	65%
	Ні	7	20%
	Частково	5	15%
6.	Чи вважаєте ви за потрібне ввести щомісячне навантаження на одного суддю місцевого суду?	34	100%
	Так	22	65%
	Ні	4	11%
	Частково	8	24%
7.	Як Ви вважаєте, чи існуюча організація роботи вашого суду(порядок прийому заяв, діловодство, інше) сприяє доступності громадян до вашого суду?	34	100
	Так	29	85%
	Ні	0	0%
	Частково	5	15%
8.	На Вашу думку, чи залежить територіальна наближеність суду, відкритість інформації про порядок його роботи та процедури звернення до суду доступності суду?	34	100%
	Так	24	71%
	Ні	7	21%
	Частково	3	8%
9.	Чи вважаєте Ви, що розмір судових витрат перешкоджає доступу громадян до суду?	34	100%

	Так	3	9%
	Ні	26	76%
	Частково	5	15%
10.	На Вашу думку, чи є реальною перешкодою доступності суду співпадіння годин роботи суду та години роботи більшості громадян?	34	100%
	Так	9	26%
	Ні	16	48%
	Частково	9	26%
11.	Чи вважаєте, Ви, що спеціалізація судів і фактична спеціалізація суддів позитивно впливає на забезпечення доступності суду?	34	100%
	Так	19	56%
	Ні	4	11%
	Частково	11	33%
12.	Чи є перешкодою (психологічного характеру) для громадян недодержання судами принципу розгляду справ в розумні строки?	34	100%
	Так	16	47%
	Ні	7	21%
	Частково	11	32%
13.	Чи висвітлення інформації у ЗМІ про діяльність суду сприяє підвищенню рівня довіри громадян до суду?	34	100%
	Так	21	62%
	Ні	10	29%
	Інше	3	9%

ІНСТРУКЦІЯ ІНТЕРВ'ЮЄРОВІ №1

АНКЕТИ ДЛЯ СУДДІВ

Шановні волонтери!

Щиро дякуємо Вам за бажання допомогти нашій організації в проведенні моніторингу доступності суду який реалізується РГБ Фонд „Право і Демократія” за підтримки Агентства США з міжнародного розвитку (USAID).

Перед початком опитування уважно прочитайте дану інструкцію, вивчіть основні вимоги і рекомендації, які є обов'язковими при роботі.

Насамперед Ви повинні представитись («Я називаюсь П.І.Б., я представляю громадську організацію Регіональний громадський Фонд „Право і Демократія”), повідомити, що в рамках проекту „Моніторинг доступності суду” проводиться інтерв'ювання, та попросити згоди на проведення інтерв'ю. Для кожного інтерв'юера обов'язковою є наявність при собі посвідчення особи, котре на вимогу респондента слід пред'явити. Перед початком розмови Ви повинні повідомити респондента, що дані, отримані в ході дослідження, є конфіденційними і будуть використовуватись лише в узагальненому вигляді з метою відтворення цілісної картини системи доступності суду на даному етапі її існування.

Пам'ятайте, що анкету заповнюєте Ви особисто, задаючи питання респондентові і позначаючи відповіді в анкеті.

Питання, поставлені в анкетах, є продуманими, тому не варто їх перефразувати.

Усі зауваження фіксуйте на спеціально заготовленому бланку. Після закінчення інтерв'ю ви повинні показати заповнений опитувальник респондентові і отримати усне підтвердження правильності відповідей. Обов'язково записуйте всі зауваження, котрі виникають у респондентів. **Якщо ж респондент виявить бажання самостійно заповнити анкету, він повинен це зробити у вашій присутності.**

Намагайтесь оформити анкету чітко та акуратно, для того щоб полегшити роботу при аналізі результатів.

Нагадуємо: Ви повинні утриматися від провокацій і діяти лише в межах, дозволених Законом!

Необхідно зафіксувати всі зауваження, які виникли у Вас при проведенні інтерв'ю у суді; пам'ятайте, що нас цікавить і Ваша думка.

Бажаємо успіху!

Громадський фонд "Право і
Демократія"

Будемо вдячні за Ваші відгуки та
пропозиції;

АНКЕТА

1. На Вашу думку, чи існує реальна можливість доступності до суду у громадян в Україні?

- 1) так
- 2) ні
- 3) частковий

2. На Вашу думку, існує фактична можливість доступності до суду в Україні у іноземців?

- 1) так
- 2) ні
- 3) частковий

Якщо ні то чому?

3. На Вашу думку, чи мають можливість громадяни реалізовувати своє право звернення до суду для захисту своїх прав і свобод без правової допомоги?

- 1) так
- 2) ні

Якщо ні то чому?

4. На Вашу думку, чи організація судової влади на сучасному етапі в Україні відповідає вимогам доступності суду?

- 1) так
- 2) ні
- 3) частково

5. На Вашу думку, чи сприятиме збільшення кількості суддів забезпеченню доступності суду (у суді першої інстанції)?

- 1) так
- 2) ні
- 3) частково

6. Чи вважаєте ви за потрібне ввести щомісячне навантаження на одного суддю місцевого суду?

- 1) так
- 2) ні
- 3) частково

7. Як Ви вважаєте, чи існуюча організація роботи вашого суду (порядок прийому заяв, діловодство, інше) сприяє доступності громадян до вашого суду?

- 1) так
- 2) ні
- 3) частково

8. На Вашу думку, чи залежить територіальна наближеність суду, відкритість інформації про порядок його роботи та процедури звернення до суду доступності суду?

- 1) так
- 2) ні
- 3) частково

9. Чи вважаєте Ви, що розмір судових витрат перешкоджає доступу громадян до суду?

- 1) так
- 2) ні
- 3) частково

10. На Вашу думку, чи є реальною перешкодою доступності суду співпадіння годин роботи суду та години роботи більшості громадян?

- 1) так
- 2) ні
- 3) частково

11. Чи вважаєте, Ви, що спеціалізація судів і фактична спеціалізація суддів позитивно впливає на забезпечення доступності суду?

- 1) так
- 2) ні
- 3) частково

12. Чи є перешкодою (психологічного характеру) для громадян недодержання судами принципу розгляду справ в розумні строки?

- 1) так
- 2) ні



ІНСТРУКЦІЯ ІНТЕРВ'ЮЄРОВІ №2

Карта спостереження

Пам'ятайте, що спостереження приміщення суду Ви проводите в якості пересічного відвідувача. Тому рекомендується перед початком роботи детально вивчити Карту, а під час огляду робити помітки в чернетці. Карту спостереження слід заповнювати якнайшвидше *після того, як Ви покинуті приміщення суду*. При , необхідності, для максимально якісного заповнення Карти, Ви повинні повторити спостереження. Не варто, провокувати охорону, суддів чи працівників суду: Ви повинні поводити себе тактовно.

Перед, початком роботи Вам слід відвідати приміщення суду в одязі неділового стилю з метою вивчення реакції поліції і працівників суду.

Визначаючи стан приміщення, Ви повинні звернути увагу на санітарний стан, стан стін, стелі, підлоги, вікон. Якщо Ви зауважили розбиті вікна, тріщини на стінах тощо, стан будівлі зазначається як аварійний. При цьому Вам слід зазначити ознаки аварійності будинку.

Якщо під час входу до суду Вас попросили посвідчення особи, зафіксуйте це в Kartі. Якщо Ви проводите спостереження вдвох, один із спостерігачів повинен показати посвідчення (паспорт, студентський квиток, водійські права тощо), в той час як інший може засвідчити відсутність таких документів. Якщо охорона при вході до суду запитує про Вашу мету, придумайте легенду, проте зафіксуйте це у Kartі. Пам'ятайте, що охорона не може заборонити Вам зайти до приміщення суду, тому повідомте про вищезгадані порушення Вашого місцевого координатора для розробки подальшого плану дій.

На стендах повинна міститися уся інформація по відповідях на запитання №4.

В день спостереження після відвідання суду зателефонуйте до канцелярії та запитайте про час розгляду справи, інформація про яку містилася на стенді.

Якщо в суді більше одного залу засідань, слід оглянути один.

До питання № 9: об'єктивними причинами є відсутність вільних місць у залі, непристойна поведінка, громадян, котрі мають намір увійти до залу суду тощо.

Спробуйте включити диктофон під час засідання. Якщо після цього у судді, охоронця, секретаря тощо з'являться зауваження, виконайте їхнє прохання, проте зафіксуйте інцидент у Kartі. Нагадуємо: Ви повинні утриматися від провокацій і діяти лише в межах, дозволених Законом!

Регіональний громадський Фонд «Право і Демократія» за підтримки Агенції США з міжрегіонального розвитку (USAID) реалізовує проект «Моніторинг доступності суду»

Намагайтесь зафіксувати всі зауваження, які виникли у Вас при огляді приміщення суду; пам'ятайте, що нас цікавить і Ваша думка.

Бажаємо успіху!

Громадський фонд "Право і Демократія"

КАРТА СПОСТЕРЕЖЕННЯ

Карта спостереження волонтера _____

Дата спостереження «__»_____ 2007р.

I. Загальна частина

1. Назва _____ суду

1.1 Чи є при вході в приміщення табличка із зазначенням назви установи?

1. Так 2. Ні

1.2 Чи є при вході в приміщення зазначена адреса установи?

1. Так 2. Ні

2. Чи є охорона при вході до суду?

1. Так 2. Ні

3. Чи вимагається посвідчення особи для входу до суду?

1. Так 2. Ні

4. Чи наявна інформація у приміщення суду про:

4.1 про розгляд справ:

	1. Так	2. Ні
4.1.1 режим роботи суду		
4.1.2 переліку справ призначених для розгляду		
4.1.3 зал засідання по кожній справі		
4.1.3 час розгляду справи		
4.1.4 прізвище судді котрий розглядатиме справу		
4.1.5 час розгляду справи		

4.2 інформація про розташування служб:

	1. Так	2. Ні

4.2.1 поверх		
4.2.2 кабінет		
4.2.3 години		
4.2.4 таблички на дверях		

4.3 методична інформація

	1. Так	2. Ні
4.3.1 зразки заяв		
4.3.2 перелік документів для заяви		
4.3.3 банківські реквізити по сплаті державного мита		
4.3.4 банківські реквізити по сплаті мита за інформаційні послуги		

5. Умови отримання інформації:

5.1. Розміщення стендів

- Зручне з достатнім освітленням
- Зручне з недостатнім освітленням
- Незручне

6. Кількість залів засідань в приміщенні суду _____

II. Перед залом засідань

7. Наявність перед залом:

- Черги
- Стільців
- Охорони

8. Чи перешкоджає охорона зайти в зал:

1. Так 2. Ні

8.1. Якщо так то чому:

1. з об'єктивних причин

2. без об'єктивних причин

9. Чи вимагається щось для того, щоб зайти в зал суду, що саме?

10. Чи можна користуватися диктофонами в залі суду?

1. Так 2. Ні